

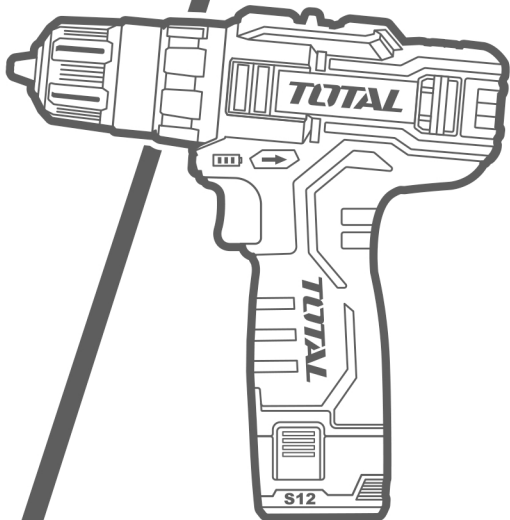
TOTAL

One-Stop Tools Station

**SUPER
SELECT**

TOTAL

**LITHIUM-ION
CORDLESS DRILL
12V**



TDLI12325, TDLI12325-X, TDLI12325X, TDLI12325E, TDLI12325A,
TDLI12325H, TDLI12325M, TDLI12325.X, UTDLI12325,
UTDLI12325X, UTDLI12325-X (X stands for 1 to 8)

SPECIFICATII

Model	TDLI12325, TDLI12325-X, TDLI12325X, TDLI12325E, TDLI12325A, TDLI12325S, TDLI12325H, TDLI12325M, TDLI12325.X, (X stands for 1 to 9)
Putere	12V
Setari manuale	2
Viteza fara sarcina	0-400/0-1500 /min
Setari cuplu	15+1
Forta	20Nm
Mandrina	0.8-10mm

Model Number	UTDLI12325, UTDLI12325, UTDLI12325-X (X stands for 1 to 9)
Putere	12V
Setari manuale	2
Viteza fara sarcina	0-400/0-1500 /min
Setari cuplu	15+1
Forta	20Nm
Mandrina	1/32" - 3/8"

- Datorita programelor noastre de cercetare continua, prezentul manual poate suferi modificari fara un anunt in prealabil.
- Specificatiile si bateriile pot diferi de la o tara la alta.

- Pentru a introduce bateria alinaiți limba de pe cartusul bateriei cu canelura din carcasa și glisati-o in loc. Introduceți-o ipana cand se blocheaza in loc si scoate un clic.
- Nu folositi forta atunci cand introduceti cartusul bateriei. Daca cartusul nu gliseaza atunci inseamna ca nu a fost instalat corect.

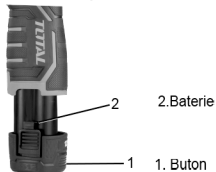
PUNEREA IN FUNCTIE

AVERTISMENT

- Asigurati-va intotdeauna ca aparatuleste oprit si ca bateria este scoasa inainte de a regla sau verifica functia..

Comutarea actiunii

Instalarea si indepartarea bateriei



- Opriti intotdeauna aparatul inainte de instalarea sau scoaterea bateriei.
- Pentru a scoate bateria, scoateti-o de pe instrument in timp ce glisati butonul din fata cartusului.



AVERTISMENT!

Inainte de a introduce acumulatorul in scula electrica, verificati daca declansatorul functioneaza corect si revine la pozitia OFF atunci cand este eliberat.

Pentru a porni instrumentul, pur și simplu trageți declanșatorul. Viteza sculei este crescută prin creșterea presiunii pe declanșatorul comutatorului. Eliberați declanșatorul comutatorului pentru a se opri.

Aprinderea lămpii frontale



1. Lampa

PRUDENTĂ:

• Nu priviți în lumină și nu vedeți sursa de lumină direct.

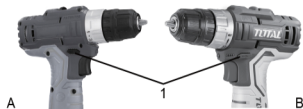
Trageți declanșatorul comutatorului pentru a aprinde lampa. Lampa se aprinde în timp ce trăgătorul de pe comutator este tras.

NOTA:

• Folosiți o cârpă uscată pentru a șterge murdăria de pe obiectivul lămpii.

Aveți grijă să nu zgâriați obiectivul lămpii sau ar putea scădea iluminarea.

Inversarea acțiunii comutatorului



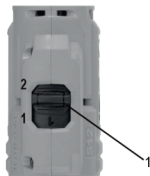
1. Maneta de comutare inversă

Acest instrument are un comutator invers pentru a schimba direcția de rotație. Apăsăți maneta comutatorului de mers invers de partea A pentru rotire în sensul acelor de ceasornic sau de partea B pentru rotire în sens invers acelor de ceasornic. Când maneta comutatorului invers se află în poziție neutră, declanșatorul comutatorului nu poate fi tras.

PRUDENTĂ:

- Verificați întotdeauna direcția de rotație înainte de operare.
- Folosiți comutatorul de inversare numai după ce instrumentul se oprește complet. Modificarea direcției de rotație înainte de oprirea sculei poate deteriora scula.
- Când nu funcționați unealta, setați întotdeauna maneta comutatorului invers în poziția neutră.

Schimbarea vitezei



1. Maneta schimbării vitezei

Pentru a schimba viteza, mai întâi opriți scula și apoi glisați maneta de schimbare a vitezei pe partea „H” pentru viteză mare sau partea „L” pentru viteză mică. Asigurați-vă că pârghia de schimbare a vitezei este setată pe poziția corectă înainte de operare. Utilizați viteza potrivită pentru munca dvs.

PRUDENTĂ:

- Setări întotdeauna complet maneta de schimbare a vitezei pe poziția corectă. Dacă acționați scula cu pârghia de schimbare a vitezei poziționată la jumătatea distanței între partea „1” și „2”, instrumentul poate fi deteriorat.
- Nu folosiți maneta de schimbare a vitezei în timp ce instrumentul funcționează. Instrumentul poate fi deteriorat.

Reglarea cuplului de fixare



1. Inel de reglare
2. Gradarea
3. Indicator

Cuplul de fixare poate fi reglat în 18 trepte prin rotirea inelului de reglare, astfel încât gradările sale să fie aliniate cu indicatorul de pe corpul sculei. Momentul de fixare este minim atunci când numărul 1 este aliniat cu indicatorul și maxim atunci când marcajul este aliniat cu indicatorul.

Ambreiajul va aluneca la diferite niveluri de cuplu atunci când este setat la numărul 1 la 18. Ambreiajul este proiectat să nu alunece la marcaj. Înainte de operarea efectivă, introduceți un șurub de încercare în materialul dvs. sau o bucată de material duplicat pentru a determina ce nivel de cuplu este necesar pentru o anumită aplicație.

Asamblare

⚠️ PRUDENTĂ:

• Asigurați-vă întotdeauna că instrumentul este oprit și că cartușul bateriei este scos înainte de efectuarea oricărei lucrări pe unealtă.

Instalarea sau îndepărtarea burghiului șoferului sau a burghiului



1. Manson

Rotiți mansonul în sens invers acelor de ceasornic pentru a deschide mandrina.

Puneți bitul în mandrină, lăsați-l să alunece în mandrina cât de mult se poate.

Rotiți mansonul în sens orar pentru a strânge mandrina.

Pentru a scoate bitul, rotiți mansonul în sens invers acelor de ceasornic.

Operare

⚠️ PRUDENTĂ:

• Introduceți întotdeauna cartușul bateriei până se blochează pe loc. În caz contrar, poate cădea accidental din instrument, provocând vătămări pentru tine sau cineva din jurul tău.

Țineți instrumentul ferm cu o mână pe prindere și cu cealaltă mână pe partea inferioară a cartușului bateriei pentru a controla acțiunea de răscuire.

Funcția de înșurubare



⚠️ PRUDENTĂ:

• Reglați inelul de reglare la nivelul de cuplu adecvat pentru munca dvs.

Puneți varful bitului în capul șurubului și aplicați presiune pe unealtă. Porniți scula încet și apoi creșteți treptat viteza. Eliberați declanșatorul comutatorului imediat ce ambreiajul se blochează.

⚠️ PRUDENTĂ:

Asigurați-vă că, varful bitului este introdus drept în capul șurubului, altfel șurubul și / sau bitul pot fi deteriorate.

NOTA:

- Când utilizați șuruburi pentru lemn, mai întâi dați găuri "pilot" pentru a facilita intrarea cât mai ușoară și pentru a preveni despicarea piesei. Vezi graficul.

Diametrul nominal al șurubului din lemn (mm)	Mărimrea recomandată a găurii pilot (mm)
3.1	2.0-2.2
3.5	2.2-2.5
3.8	2.5-2.8
4.5	2.9-3.2
4.8	3.1-3.4
5.1	3.3-3.6
5.5	3.7-3.9
5.8	4.0-4.2
6.1	4.2-4.4

Operație de foraj

În primul rând, rotiți inelul de reglare, astfel încât indicatorul să fie orientat către marcaj. Apoi continuați după cum urmează.

Foraj în lemn

Când găuriți în lemn, cele mai bune rezultate se obțin cu burghie din lemn echipate cu șurub de ghidare. Șurubul de ghidare facilitează forajul prin tragerea burghiului în piesa de prelucrat.

Foraj în metal

Pentru a împiedica alunecarea bitului atunci când dați o gaură, faceți o mica scobitura cu ajutorul unui ciocan, fix în locul unde veți dori să găuriți. Puneți punctul bitului în scobitura făcută și începeți să forajați. Folosiți un ulei de tăiere/ungere când găuriți metale. Excepțiile sunt fierul și alama care ar trebui să fie forate uscate.

PRUDENTA:

- Apăsarea excesivă a sculei nu va grăbi forajul. De fapt, această presiune excesivă va servi doar la deteriorarea vârfului bitului dvs., la reducerea performanței sculei și la scurtarea duratei de funcționare a sculei.

- Există o forță extraordinară exercitată asupra instrumentului / bitului în momentul spargerii găurii. Țineți ferm instrumentul și aveți grijă când bitul începe să se rupă prin piesa de prelucrat.

- Un bit blocat poate fi îndepărtat prin simpla setare a comutatorului de mers înapoi la rotație inversă pentru a se întoarce. Cu toate acestea, instrumentul poate reveni brusc dacă nu îl mențineți ferm.
- Asigurați întotdeauna piese de dimensiuni mici într-o menghină sau un dispozitiv de menținere similar.
- Dacă instrumentul funcționează continuu până la descărcarea cartușului de baterii, lăsați-l să se odihnească timp de 15 minute înainte de a continua cu o baterie nouă.

MENTENANTA

PRUDENTA:

- Asigurați-vă întotdeauna că instrumentul este oprit și că cartușul bateriei este scos înainte de a încerca să efectueze inspecția sau întreținerea.
- Nu folosiți niciodată benzina, gas, diluant, alcool sau altele asemenea. Se poate produce decolorarea, deformarea sau fisurile.

Pentru a menține SIGURANȚA ȘI FIABILITATEA produsului, reparațiile, orice altă întreținere sau reglare trebuie efectuate de către Centrele de service autorizate TOTAL sau din fabrică, folosind întotdeauna piese de înlocuire TOTAL.

ACCESORII

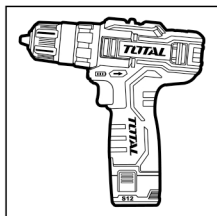
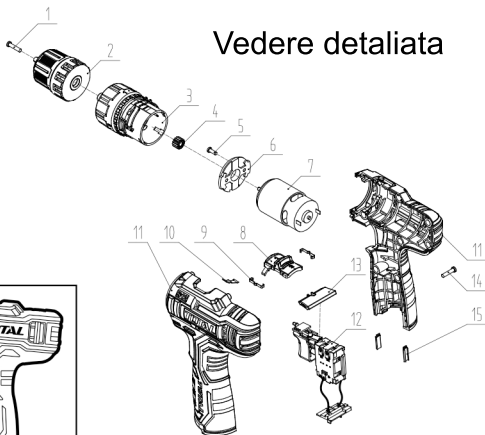
PRUDENTA:

- Aceste accesorii sau atașamente sunt recomandate pentru utilizarea cu instrumentul TOTAL specificat în acest manual. Utilizarea oricărui alt accesoriu sau atașament poate prezenta un risc de rănire pentru persoane. Utilizați accesoriu sau atașament numai în scopul declarat. Dacă aveți nevoie de asistență pentru mai multe detalii cu privire la aceste accesorii, adresați-vă Centrului de service local.

- Capete de burghiu
- Șuruburi
- Biti de priza
- TOTAL Baterii și încărcătoare
- Carcasă din plastic

TDLI12325, TDLI12325-X, TDLI12325X, TDLI12325E, TDLI12325A,
 TDLI12325S, TDLI12325H, TDLI12325M, TDLI12325.X, UTDLI12325,
 UTDLI12325X, UTDLI12325-X (X stands for 1 to 9)

Vedere detaliata



TDLI12325, TDLI12325-X, TDLI12325X, TDLI12325E, TDLI12325A,
 TDLI12325S, TDLI12325H, TDLI12325M, TDLI12325.X, UTDLI12325,
 UTDLI12325X, UTDLI12325-X (X stands for 1 to 9)

Lista pieselor de schimb

No.	Part Description	Qty
1	Surub stanga M5*25	1
2	Mandrina 0.8-10mm	1
3	Ansamblu cutie de viteza	1
4	Suruburi si saibe M3X6	2
5	Angrenaj motor	1
6	Placa motor	1
7	Motor	1
8	Buton comutator	1

No.	Part Description	Qty
9	Arc buton comutator	2
10	Arc	1
11	Maner comutator	1
12	Schimbator	1
13	Suport carcasa	1
14	Suruburi ST3.5*16	8
15	Blocare srapnel	2