

**BETONIERĂ  
BME 140, BME 160,  
BME 180, BME 200  
COD: 100533, 100534,  
100532, 100535**



**ATENȚIE:**  
Citiți cu atenție  
instrucțiunile de  
utilizare înainte  
de a utiliza  
echipamentul  
pentru prima  
dată. Păstrați  
acest manual  
pentru referințe  
ulterioare.

Manual de utilizare și  
întreținere



Betoniera poate fi periculoasă, dacă nu este folosită corespunzător. Precum orice utilaj, există pericole la folosirea acestui produs. Folosind betoniera cu grijă micșorați riscul unei accidentări, în caz contrar, dacă nu respectați normele de securitate la folosirea acesteia se pot produce accidente. Echipamentele de siguranță precum apărătoarele, limitatoarele, ochelarii de protecție, măștile împotriva prafului și protecția auditivă reduc considerabil riscul unui accident. Dar cu toate acestea, neatenția, lipsa grijei, precum și deciziile spontane pot fi dăunătoare și pot provoca accidente. Dacă o procedură vi se pare periculoasă, nu o faceți! Încercați procedura sub o altă formă, care să fie sigură pentru operator. **REȚINEȚI:** Siguranța proprie este responsabilitatea dumneavoastră!

Această mașină a fost concepută doar pentru anumite folosiri. Vă recomandăm cu tărie ca această mașină să nu fie modificată și/sau utilizată în orice alt domeniu decât cel pentru care a fost proiectat. Dacă o aplicație pare periculoasă, nu o încercați. Găsiți o alternativă mai sigură. **ATENȚIE:** siguranța personală este responsabilitatea dumneavoastră.

**ATENȚIE:** Nerespectarea regulilor de mai jos poate duce la rănirea serioasă!

1. **Pentru siguranța proprie, citiți manualul de instrucțiuni înaintea utilizării mașinii.** Aflați funcțiile mașinii și toate modurile ei de utilizare, precum și pericolele specifice acesteia.
2. **Țineți apărătoarele la locul specific și în condiții bune de folosință.**
3. **Folosiți mereu ochelarii de protecție.** Ochelarii de vedere au doar lentile rezistente la impact, aceștia nu sunt ochelari de protecție. De asemenea, utilizați mască de praf pentru față dacă operațiunea implică mult praf.
4. **Verificați și îndepărtați cheile de reglare și alte scule înaintea pornirii.**
5. **Păstrați curățenia în zona de lucru.** Zonele dezordonate de pe băncile de lucru pot provoca accidente.
6. **A nu se folosi în medii periculoase.** Nu folosiți scule electrice în locuri umede sau ude, și nu le expuneți la ploaie. Păstrați zona de lucru bine luminată.
7. **Țineți copii și vizitatorii la distanță.** Toți copiii și vizitatorii trebuie ținuți la distanță sigură față de zona de lucru.
8. **Țineți zona de lucru protejată față de copii.** Folosiți lacăte, protecții ale comutatoarelor și îndepărtați cheile de pornire.
9. **Nu forțați mașina.** Aceasta va face treabă mai bună și va fi mai eficientă la ritmul pentru care a fost proiectată.

10. **Folosiți instrumentul potrivit.** Nu forțați folosirea unui instrument nepotrivit sau a unui atașament care nu este destinat lucrului dorit.
11. **Folosiți echipamentul corespunzător.** Fără haine largi, mănuși, lanțuri, inele, sau alte bijuterii care se pot prinde în părțile care se mișcă. Sunt recomandate încălțărilor antiderapante. Acoperiți-vă părul în cazul în care acesta poate fi prins în mecanismul utilajului.
12. **Muncă sigură.** Utilizați cleme sau o menghină pentru a organiza locul de muncă atunci când munciți. Este mai sigur decât folosirea mâinilor atunci când folosiți produsul.
13. **Nu vă aplecați peste utilaj.** Păstrați stabilitatea și echilibrul pe tot timpul folosirii.
14. **Mențineți sculele de întreținere în cea mai bună condiție.** Mențineți sculele de întreținere ascuțite și curate pentru o mai bună folosire. Folosiți instrucțiuni pentru a lubrifia sau schimba accesoriile.
15. **Deconectați de la curent** înainte de verificare sau schimbarea accesoriilor precum: lame, biți, tăietoare etc.
16. **Folosiți accesoriile recomandate.** Accesoriile nerecomandate de producător pot cauza riscuri sau accidente de muncă.
17. **Reduceți riscul neintenționat al pornirii.** Asigurați-vă că butonul este "OFF" înainte de a-l conecta la curent. În cazul unei pene de curent, puneți butonul în poziție de "OFF".
18. **Nu vă așezați pe mașină.** Riscați accidentarea dacă mașina este înclinată sau în cazul în care instrumentul de tăiere este în apropiere.
19. **Verificați părțile deteriorate.** Înainte de utilizarea mașinii, părțile deteriorate trebuie verificate cu atenție pentru a asigura funcționarea corespunzătoare a acestora și îndeplinirea funcției urmărite. Verificați alinierea pieselor în mișcare, legătura pieselor în mișcare, ruperea componentelor, montarea lor, precum și oricare altă condiție care ar putea afecta funcționarea corectă. În cazul apărătorii, aceasta trebuie reparată corespunzător sau chiar înlocuită.
20. **Direcția de avans.** Direcția de funcționare a lamei sau a cuțitului este determinată de direcția de rotație a lamei.
21. **Nu lăsați mașina în funcțiune nesupravegheată. Închideți din buton.** Nu plecați de lângă mașină până nu se oprește complet.
22. **Stați în alertă. Nu folosiți mașina în stare de oboseală, sub influență alcoolului, a drogurilor sau a medicamentelor.** O singură clipă de neatenție poate cauza accidente serioase.
23. **Verificați ca mașina sa fie întreruptă de la sursa de curent** când motorul este scos, schimbat sau reconectat.

24. **Păstrați o distanță sigură în timpul folosiri mixerului.** Țineți toate persoanele (cu excepția operatorului) la 3 metri distanță în timpul folosirii mixerului.
25. **Păstrați limita de umplere a mixerului,** altfel poate cauza stricarea unor piese.
26. **Nu mutați mixerul în timpul folosiri.** Betoniera se poate răsturna sau motorul se poate strica.
27. **Nu încercați să atingeți cuțitele din interiorul cuvei.**
28. **Deconectați de la curent înainte de a deschide betoniera.** Pornirea betonierei este permisă doar dacă compartimentul este închis.
29. **Betoniera este un echipament din clasa a II-a.** Pentru a asigura o protecție adecvată se utilizează materiale de izolație originale pentru reparații și menținerea grosimii de izolare.
30. **Nu conectați la priză cu conexiune la împământare!** Utilizați numai curent ROD ( dispozitiv de curent rezidual ) de alimentare protejat.

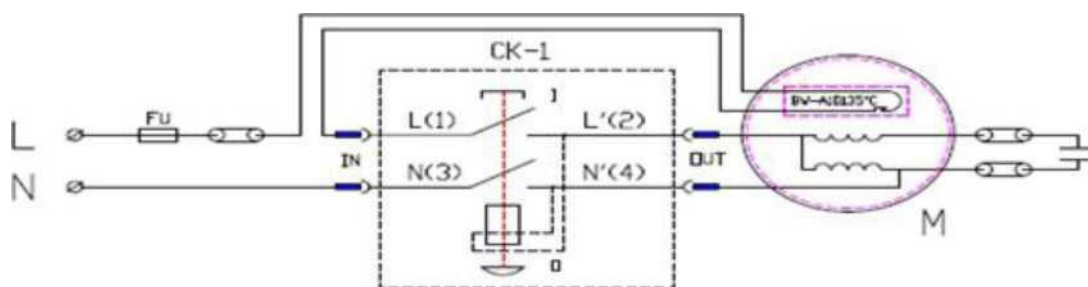
**N.B.** Performanțele acestei betoniere pot varia în funcție de variațiile tensiunii de alimentare locale. Utilizarea cablului prelungitor poate afecta, de asemenea, performanța acesteia.

**Atenție!** Avertismentele, atenționările și instrucțiunile menționate în acest manual de instrucțiuni nu pot acoperi toate condițiile și situațiile care pot apărea. Trebuie să înțelegeți că manierele și grija de către operator nu pot fi factori delimitați în compoziția acestui produs. Păstrați instrucțiunile și reveniți asupra lor când este nevoie. Folosiți-le pentru a instrui și alte persoane din atelierul de muncă.

**Atenție!** Nerespectarea instrucțiunilor poate cauza accidente grave.

MODEL	CM140	CM 180
Voltaj(V)	230	230
Frecvență(Hz)	50	50
Capacitatea cilindrică a cuvei (l)	140	180
Deschiderea cuvei (cm)	39	39
Putere (W)	550	800
Turație (r/min)	33	28
Puterea acustică maximă (dB(A))	72.90	76.80
Putere acustică în timpul funcționii (dB(A))	81.31	87.88
Putere acustică în gol (dB(A))	87.16	90.81
Coeficientul K la test de sunet (dB(A))	2.0	2.0
Temperatură de lucru	5-40°	5-40°

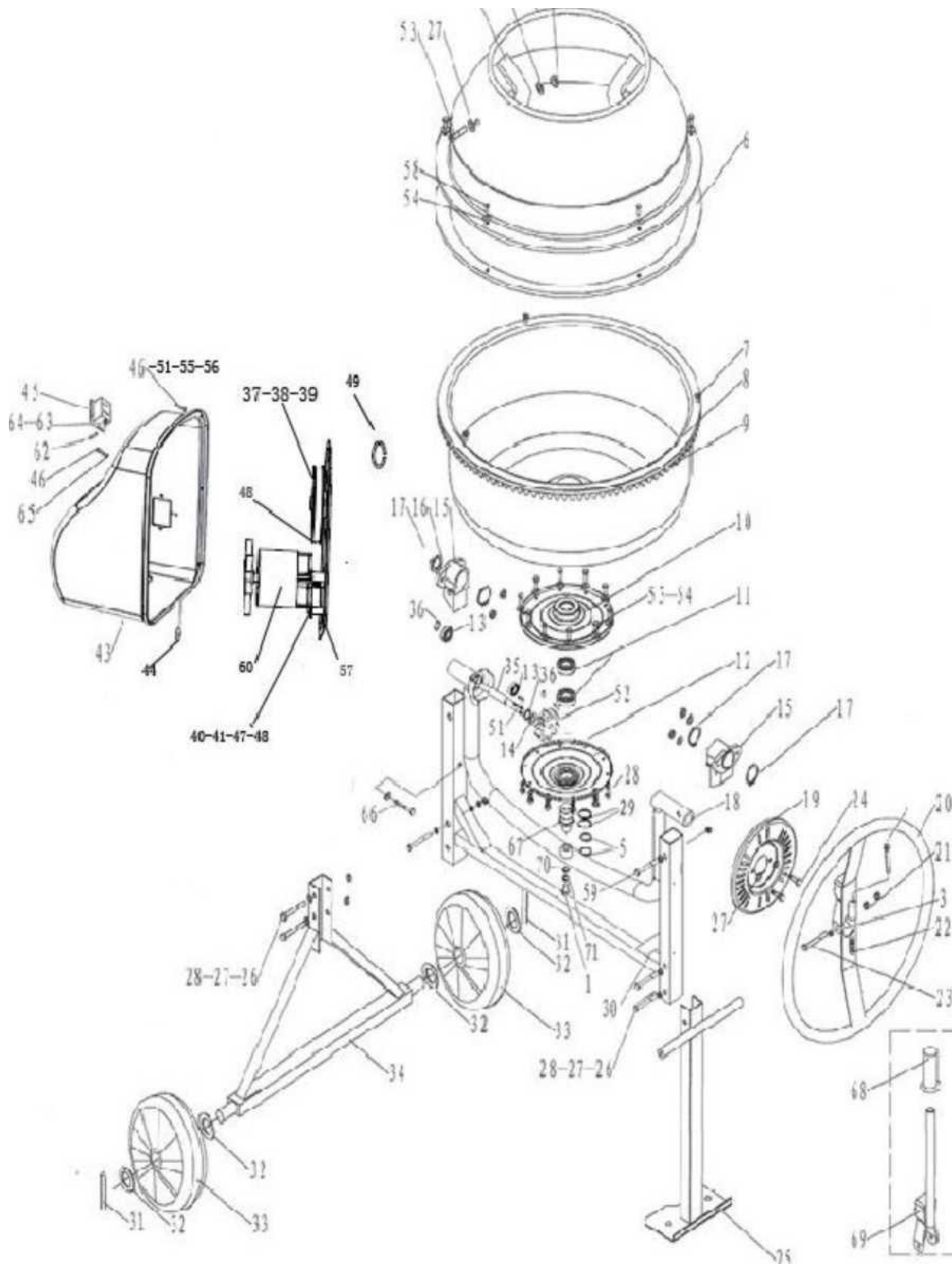
### Diagrama circuitului



### Despachetare

Când despachetați, verificați ca toate componentele să fie incluse. Pentru a vă verifica, folosiți schema de pe ultima pagină. În cazul în care vă lipsește o piesă sau una din componente nu este în condiție bună, apălați la producător pentru sesizare.

**N.B.** Datorită îmbunătățirilor periodice ale produselor, toți parametrii se supun modificărilor produselor reale.

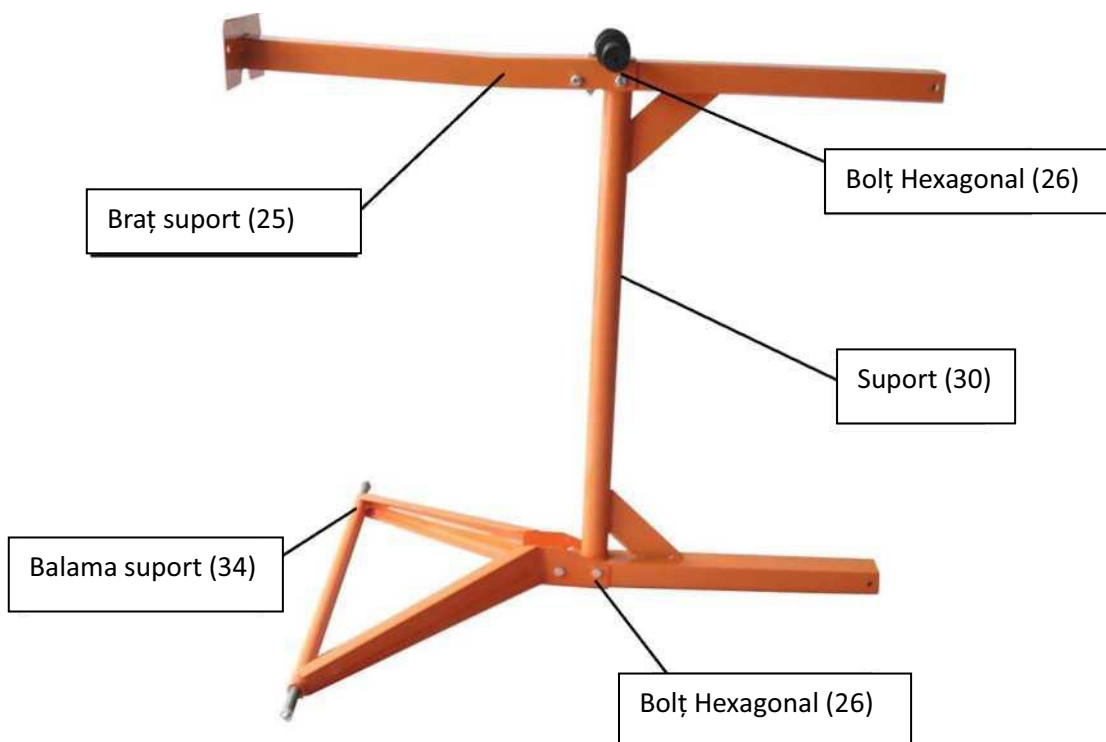


## Lista părților componente

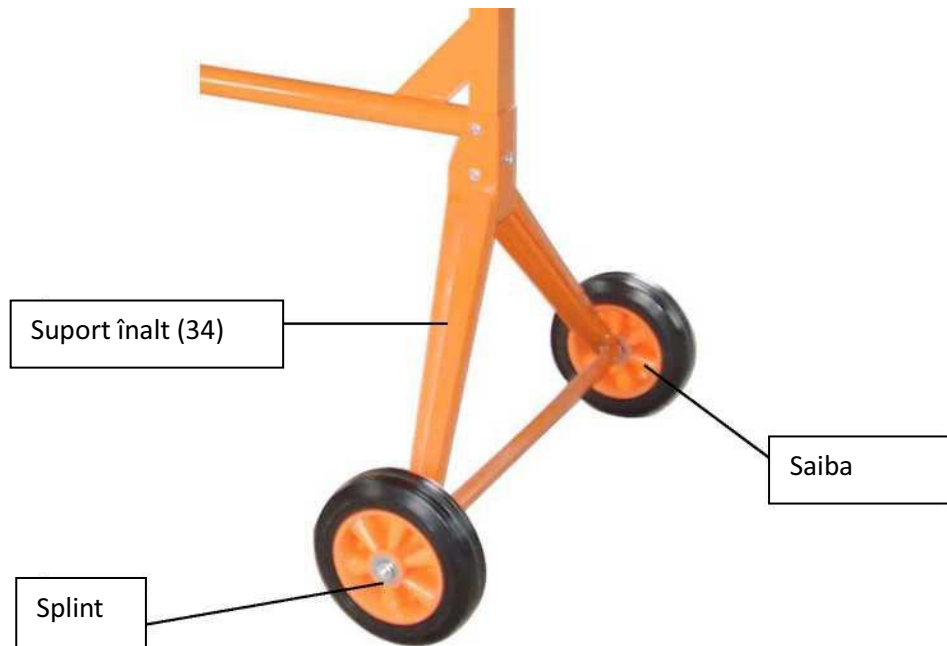
Item#	Description	Qty	Item#	Description	Qty
1	Șurub M 14x25	1	38	Șaibă de nailon	2
2	Palete mixer	2	39	Inel Ø30	1
3	Șaibe Ø10	1	40	Placa de fixare	1
4	Cuvă superioară	1	41	Șaibă arcuită Ø8	3
5	Șaibe Ø 24	2	42	Șaibă Ø8	3
6	Garnitură	1	43	Carcasa exterioră a motorului	1
7	Șurub M6x10	8	44	Cablu de alimentare	1
8	Cuvă inferioară	1	45	Întreprător	1
9	Inelul de tracțiune	1	46	Șurub ST4.8x12	6
10	Rulment superior	1	47	Șurub M8x16	6
11	Rulment 6206	2	48	Curea	1
12	Rulment inferior	1	49	Inel de sârmă	1
13	Rulment 6002	2	50	Cheie C5x20	1
14	Șaibă 015	1	51	Șaibă M5	6
15	Tub oțel	2	52	Cutie transmisie	1
16	Șaibă 038	1	53	Șurub M8x20	10
17	Inel 038	3	54	Șaibă mare Ø8	16
18	Țeavă oțel	1	55	Șaibă arcuită M5	6
19	Placa de reglare a unghiului	1	56	Piuliță M5	6
20	Unghiul de reglare a brațului	1	57	Motor interior	1
21	Piuliță M10	2	58	Șurub M8x16	8
22	Arc elicoidal	1	59	Șurub M8x65	2
23	Șurub M10x65	1	60	Motor	1
24	Șurub M8x25	4	61		
25	Suport consolă	1	62	Șurub M4x12	2
26	Șurub M8x70	4	63	Șaibă Ø4	2
27	Șaibă Ø8	16	64	Piuliță M4	2
28	Piuliță M8	14	65	Șaibă Ø5	6
29	Inel Ø30	2	66	Șurub M8x50	1
30	Cadru	1	67	Ax	1
31	Bolț Ø5x40	2	68	Manșetă	1
32	Șaibă Ø26	4	69	Mâner de reglare a brațului	1
33	Roată	2	70	Șaibă mare Ø14	1
34	Balama de fixare	1	71	Șaibă de fixare Ø14	1
35	Ax	1			
36	Inel Ø15	2			
7	Fulie	1			



1. Așezați suportul de bază (30) într-un suport de balama (34), astfel încât găurile de pe suport să fie aliniată în sus, așa cum arată fotografia de mai jos (suportul este prezentat pe partea ei pentru o asamblare mai ușoară)
2. Introduceți un șurub hexagonal (26), prin găurile de ghidaj dintr-una din părți, apoi folosiți o șaibă și o piuliță hexagonală pe partea cealaltă a bolțului, strângând bine cu o cheie fixă.
3. Introduceți brațul suport (25) pe suportul de bază astfel încât găurile pentru șuruburi să fie aliniată.
4. Introduceți șuruburile hexagonale dintr-o parte, apoi folosiți o șaibă și o piuliță hexagonală să prindeți strâns suportul, cu ajutorul unei chei.
5. Plasați suportul montat în poziție ca în poza de mai jos.



6. Plasați o șaibă plată (32) pe axul suportului (34), apoi roata (33) și încă o șaibă.
7. Introduceți șplinturile în găurile de pe axul suportului (34), iar pe partea din exterior piulițele plate. Fiecare piuliță trebuie să atingă roata, nu șplintul.



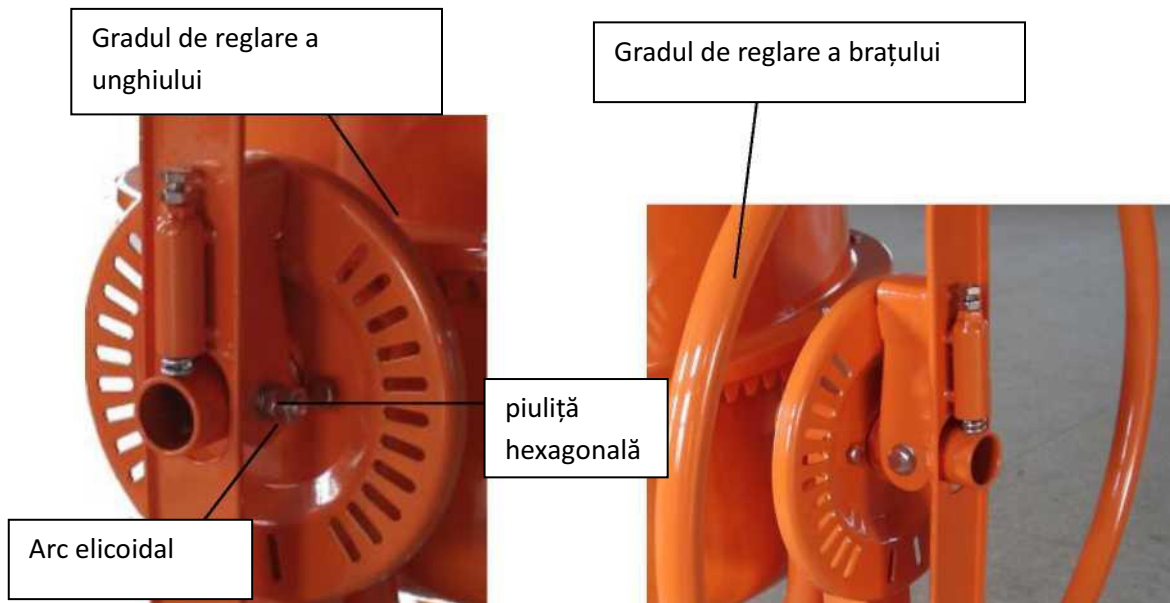
8.Îndoți fiecare parte a șplintului spre exterior, astfel încât acestea să nu cadă.

9.Cu ajutorul a două persoane, introduceți cuva (8) pe brațul suport (15) și asamblați conform imaginii de mai jos.



10.Înfiletați șurubul cu cap hexagonal într-o parte, apoi folosiți o șaibă și o piuliță hexagonală ca să prindeți strâns suportul cu ajutorul unei chei.

11.Montați componenta de reglare a gradului de înclinare (19) prin tubul de oțel (15) folosind șuruburi hexagonale pe partea exterioară, care se vor prinde din interior cu ajutorul unei șaibe plate, unei șaibe blocatoare și a unei piulițe hexagonale.



12. Atașați brațul de ajustare a gradului de înclinare (20) de cilindrul tubului de oțel (15) precum în fotografia de mai sus.

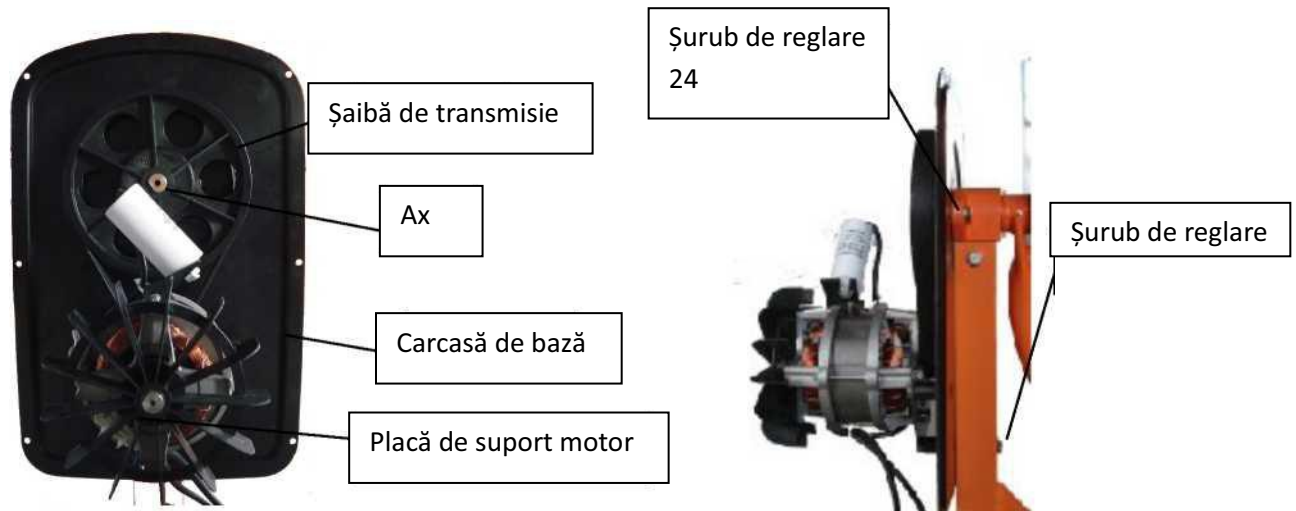
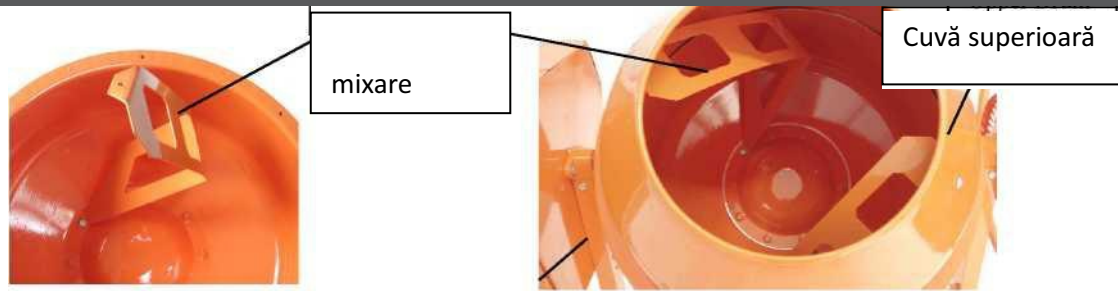
- a) Introduceți arcul elicoidal în gaura inferioară a brațului de ajustare.
- b) Apăsați pe braț până când aliniați găurile pe axul de pivotare.
- c) Introduceți bolțul hexagonal mărimea M10X65(23) și prindeți cu ajutorul unei piulițe hexagonale M10.
- d) Strângeți slab ca brațul să se poate mișca.
- e) Blocați cu un șurub cap hexagonal lângă știftul hexagonal și apoi blocați.

13. Lipiți garnitura de conexiune (6) de cuva superioară (4), asigurându-vă că orificiile sunt aliniate pe ambele părți. Garnitura trebuie să fie plată pe cuva superioară pentru a asigura o închidere etanșă.



14. Plasați cuva superioară (4) pe cuva inferioară (8), asigurându-vă că găurile să se suprapună.

15. Introduceți șase șuruburi hexagonale M6x20 în găurile de prindere. În interiorul cuvei prindeți șuruburile cu șaibe și piulițe hexagonale M6.



16. Montați fiecare paletă de mixare (2) în interiorul cuvei cu partea ascuțită în jos. De asemenea, latura îndoită în formă de V a paletelor trebuie orientate în direcția rotației cuvei (în sensul acelor de ceasornic). Folosiți șuruburile cap hex. M10x20 (53), șaibele și piulițele hex (27) pentru a securiza fiecare paletă în orificiile superioare și inferioare.

17. Montați carcasa motorului (57) pe tubul de oțel, folosind șurubul de reglare și o șaibă.

18. Atașați placa de fixare a motorului (40) pe interiorul carcasei (39) folosind un bolt hexagonal (24), o șaibă, o piuliță hexagonală și un șurub (66). Strângeți suficient pentru a nu se mișca din loc. (precum în poza de mai sus).

**N.B.** Odată ce motorul (60) este montat, placa de bază trebuie să poată fi mișcată în sus și în jos pentru a fixa cureaua (48).

19. Poziționați motorul de antrenare (60) fixat împreună cu cablul de alimentare de carcasa exterioră (43) pe placa de fixare (40).

20. Pentru a asigura motorul pe placa de fixare folosiți un șurub cap hex. M8x20, precum o șaibă și o piuliță. Strângeți toate cele patru piulițe manual, pentru a putea ajusta poziția motorului ulterior.

21. Curățați toate foliile de protecție și alte resturi după instalare. Curățați resturile de pe centrul scripetelui (37).

22. Împingeți fulia perpendicular pe ax astfel încât canalul din fulie să se cupleze cu pinul de fixare. Fulia trebuie să fie la nivel cu treapta din axul pinionului.

**Atenție:** Nu forțați fulia pe ex. Puteți cauza avarii rezultând în lărgirea ei.

23. Odată ce ați fixat fulia până la capăt, folosiți o cheie imbus pentru a strânge capetele șuruburilor plasate pe axul centurii de transmisie.

24. Instalați fulia (37). Plasați cureaua în jurul fuliei motorului, apoi peste fulia de antrenare. Asigurați-vă ca cele două fulii să fie pe același plan. Strângeți cele patru bolțuri fixând motorul.

25. Folosiți șuruburi (66) și șaibe (27) pentru a fixa bine placa de fixare a motorului (57), și verificați strângerea curelei (48).

26. Verificați dacă motorul și cureaua funcționează corect. Reglați fulia și verificați ca cele două fulii să nu se atingă de alte piese, în timpul funcționării. Puteți ajusta poziția motorului după necesitate.

27. Montați carcasa exterioară a motorului (43) pe interiorul carcasei motorului, cu ajutorul a 6 șuruburi de mărimea M5. Asigurați-vă că cablul de curent de la motor până la întrerupător (45) nu se atinge de nici una din părțile care se mișcă.

28. Asamblarea betonierei este finalizată. Puteți verifica din nou ca toate șuruburile să fie strânse corespunzător.

### Modul de acțiune

1. Plasați betoniera pe o suprafață solidă, dreaptă, fără denivelări.

2. Conectați cablu de alimentare la o priză (sau cu ajutorul unui întrerupător, după caz), lăsând cablul la nivelul pământului.

3. Puneți materialele în cuva. Cantitatea maximă include 7,5 litri de apă, 3 lopeți de ciment, 15 lopeți rocă agregată folosind o lopată mărimea 3.

**Atenție:** Nu încercați să mutați betoniera când este plină sau în funcțiune. Puteți să vă răniți.

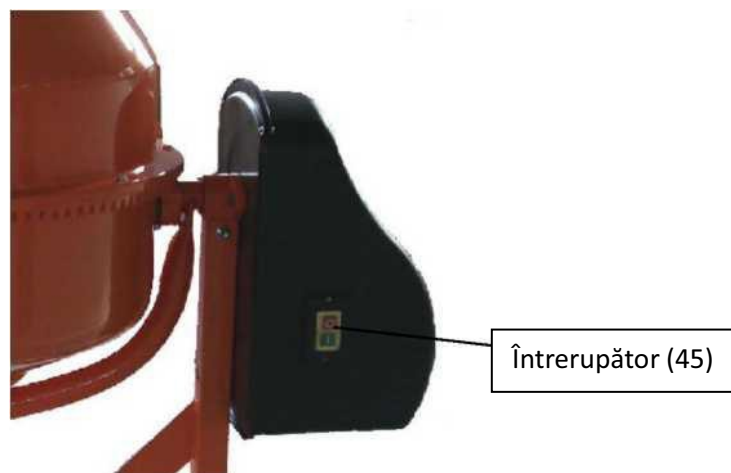
4. Reglați cuva cu ajutorul manetei de reglare a acesteia, desfăcând bolțul de prindere, apăsați pe manetă până ajungeți la gradul de înclinare dorit. Apoi prindeți bolțul.

5. Apăsați pe întrerupătorul (45) de pe suport.

6. Umplerea cuvei se recomandă în timp ce aceasta se rotește.

**Atenție:** Nu lăsați betoniera în funcțiune fără supraveghere. Nu opriți betoniera după începerea procesului de amestecare.

Betoniera lucrează doar în cazul în care folosim pentru amestecarea materialelor ce conțin agregate (pietriș). Pentru adezivi și mortare se folosesc amestecătoare cu palete rotative.



7. Când terminați, închideți întrerupătorul (45) și scoateți cablul de alimentare din priză.
8. Înclinați cuva în jos cât de mult se poate pentru a putea scoate amestecul făcut.

### **Întreținere**

1. După folosire, spălați imediat interiorul tamburului și exteriorul acestuia pentru a evita resturile rămase. Verificați să fie cablul de alimentare scos din priză.
2. Nu puneți apă în/sau pe lângă placa de fixare.
3. **Restrângeți** cureaua după primele 25 de ore. Cureaua ar trebui să fie situată undeva până la 6,5 mm.
4. Periodic verificați ca toate șuruburile, bolțurile și piulițele să fie strânse corespunzător.
5. Nu folosiți vaseline pentru ungerea cremalierii și a roții dințate, se va lipi materialul (ciment, praf) și se va toci cremaliera prematur.
6. Curățați cremaliera și folosiți substanțe uscate pentru ungere (teflon).

**ENERGO<sup>®</sup>**

**IMPORTATOR ȘI DISTRIBUITOR**

S.C. TRITON S.R.L.

Adresa: B-dul Aurel Vlaicu, Nr. 217

[www.triton.com.ro](http://www.triton.com.ro)

Email: [office@triton.com.ro](mailto:office@triton.com.ro)

Telefon : 0241/693.210

Fax : 0241/615.725